

Deutsch

126
IO

WICHTIGE SICHERHEITSVORSCHRIFTEN

Lesen und befolgen Sie alle Sicherheitsinformationen und -anweisungen und heben Sie diese auf. Ein Nichtbefolgen dieser Warnungen und Hinweise kann zu ernsthaften Verletzungen oder dem Tod führen. Geben Sie besonders Acht auf Kinder.

Beziehen Sie sich auf den Modellnamen oder die Nummer, welche auf der Verpackung angeführt ist. Die Details auf der Verpackung müssen sorgfältig gelesen und aufbewahrt werden. Lesen Sie sich die Informationen auf dem Produkt für zusätzliche Warnungen durch.



ACHTUNG



- Lassen Sie Ihre Kinder nie unbeaufsichtigt – Ertrinkungsgefahr.
- Nur für den Hausgebrauch. Nur für die Verwendung im Freien.
- Nur für Kinder ab 3 Jahren.
- Kinder, besonders Kinder unter 5 Jahre, sind einer erhöhten Gefahr durch Ertrinken ausgesetzt.
- KINDER KÖNNEN BEREITS IN KLEINEN WASSERMENGEN ERTRINKEN. DAS BECKEN IST ZU LEEREN, WENN ES NICHT IN GEBRAUCH IST.
- Behalten Sie Kinder immer im Blickfeld, bleiben Sie in der Nähe, damit diese aktiv überwacht werden können wenn sie sich im oder in der Nähe des Pools befinden oder Sie das Becken leeren oder befüllen. Beim Suchen nach einem fehlenden Kind überprüfen Sie den Pool zuerst, selbst wenn sich das Kind wahrscheinlich im Haus befindet.
- Leeren Sie das Pool nach jedem Gebrauch vollständig und decken Sie das leere Becken ab bzw. lagern Sie dieses so, dass es sich nicht mit Wasser (zB. durch Regen) füllen kann.
- Wenn die Kinder unbeaufsichtigt sind hindern Sie sie daran in den Pool gelangen zu können indem Sie zB. eine Umzäunung um den Pool errichten. Staatliche Gesetze oder Gemeindeverordnungen könnten eine Umzäunung oder andere geprüfte Absperrungen vorschreiben. Erkundigen Sie sich diesbezüglich, bevor Sie den Pool aufbauen.
- Lassen sie kein Spielzeug im Pool, wenn er nicht benutzt wird, da Kinder dadurch animiert werden könnten, zum Pool zu gehen bzw. in den Pool zu klettern.
- Platzieren Sie Möbel (zB. Tische, Stühle) soweit vom Becken entfernt, dass Kinder dadurch nicht in den Pool gelangen können.
- Springen Sie nicht in den Pool. Das Springen in das seichte Wasser kann zu einem Genickbruch, Lähmungen oder zum Tod führen.
- Halten Sie elektrische Leitungen, Radios, Lautsprecher und andere elektrische Geräte fern vom Pool. Platzieren Sie den Pool nicht in der Nähe oder unter Hochspannungsleitungen.
- Halten Sie stets ein funktionstüchtiges Telefon und eine Liste der Notfallnummern in der Nähe des Pools griffbereit.
- Lernen Sie Erste Hilfe (Wiederbelebung). Im Notfall kann die Herz-Lungen-Reanimation lebensrettend sein.

SICHERHEITSHINWEISE FÜR HAUSTIERE

- Lassen Sie Ihr Haustier nicht in den Pool gehen, bevor er mit Wasser gefüllt ist.
- Machen Sie Ihr Haustier mit dem Produkt vertraut. Zwingen Sie das Haustier niemals, in den Pool zu gehen.
- Beaufsichtigen Sie Ihr Haustier im Pool und behalten Sie es im Auge. Es ist schon vorgekommen, dass Haustiere versehentlich ertrunken sind.
- Lassen Sie Ihr Haustier nicht in den Pool, wenn das Wasser zu kalt ist, um Unterkühlung zu vermeiden.
- Erkundigen Sie sich vor der Anwendung dieses Produkts bei einem Tierarzt, wenn Ihr Haustier krank ist oder eine offene Wunde hat.
- Lassen Sie Ihr Haustier nicht das Poolwasser trinken, stellen Sie eine separate Trinkwasserquelle zur Verfügung.
- Lassen Sie Ihr Haustier nicht in den Rand des Produkts beißen, darauf kauen oder stehen.
- Beobachten Sie das Spielverhalten Ihres Haustiers im und in der Nähe des Pools, insbesondere wenn Sie mehr als ein Haustier haben, um Verletzungen von Haustieren und insbesondere von Kindern zu vermeiden, wenn sie in der Nähe sind.
- Schneiden Sie Ihrem Haustier vor dem Gebrauch die Krallen, um Kratzer oder Löcher im Produkt zu vermeiden.
- Enthaaren oder bürsten Sie Ihr Haustier und spritzen Sie es ab, bevor es in den Pool darf.
- Entfernen Sie alle scharfen Gegenstände wie Kauspielzeug für Haustiere aus dem Pool.
- Wechseln Sie das Wasser, nachdem Ihr Haustier darin gebadet hat.

HEBEN SIE DIESE BEDIENUNGSANLEITUNG AUF

Generell:

- Pool und Poolzubehör sollen nur von Erwachsenen auf- und abgebaut werden.
- Stellen Sie das Pool nicht auf einem Hang, Böschung oder geneigten Oberflächen auf. Der Bereich, wo das Becken aufgestellt wird muss absolut flach und eben sein und mindestens 2m entfernt von jeglichem Bauwerk oder Verbauung wie zB. Umzäunung, Haus, Garage, überhängenden Zweigen, Wäscheleinen oder elektrischen Leitungen.
- Stellen Sie das Planschbecken nicht auf Schlamm, Sand, weichen oder losen Untergründen, Terrassen, Podesten, dem Balkon, Asphalt oder anderen harten Untergründen auf.
- Lehnen Sie sich nicht gegen die aufblasbare Wand oder Seitenwand und üben Sie keinen Druck darauf aus, da dies zu Unfällen oder zum Überlaufen des Wassers führen kann. Erlauben Sie niemanden, sich auf die Seitenwand des Pools zu setzen, hoch zu klettern oder sich dagegen zu lehnen.
- Bitte beachten Sie, dass für eine sichere Verwendung des Pools ein sauberes Schwimmbadwasser Voraussetzung ist. Ein verunreinigtes Schwimmbadwasser kann die Gesundheit der Poolbenützer gefährden. Schlucken Sie das Badewasser nicht. Halten Sie das Wasser rein.
- Entfernen Sie alle harten, scharfen und losen Objekte wie Schmuck, Uhren, Schnallen, Schlüssel, Schuhe, Haarnadeln, usw. bevor Sie den Pool benutzen.
- Beim Pool kann ein Verschleiß bzw. Abnutzung auftreten. Pflegen Sie Ihren Pool gründlich. Bestimmte Arten des Verschleißes oder der Abnutzung können zu Beschädigungen der Poolfolie führen und dadurch könnte eine große Menge an Wasser aus dem Pool auslaufen.
- Verändern Sie das Produkt nicht bzw. verwenden Sie keine Teile, die von einem anderen Hersteller sind. Hierfür gibt es keine zu wartenden Teile.
- Entfalten oder falten Sie das Produkt nicht bei Temperaturen unter 5 °C (41 °F).

Aufbauanleitung:

Je nach Größe des Produkts werden 2 oder mehr Erwachsene für die Aufstellung empfohlen. Die benötigte Aufbauzeit liegt zwischen 10 und 20 Minuten (ohne die benötigte Zeit zur Befüllung des Pools mit Wasser).

1. Finden Sie eine flache, ebene Rasenfläche die frei von Steinen, Zweigen oder anderen scharfen Objekten ist, welche die Poolfolie durchbohren oder Verletzungen verursachen könnten. Bestimmte Grasarten wie St. Augustine oder Bermuda, könnten durch die Poolfolie wachsen. Sollte Gras durch oder in die Poolfolie wachsen, ist dies kein Produktionsfehler.
2. Tragen Sie das Produkt (in seiner Verpackung) zum gewählten Standort - schleifen Sie es nicht, da dies zu undichten Stellen oder Schäden führen kann.
3. Ziehen Sie es langsam aus der Verpackung, falten Sie es auseinander (NICHT an der Folie ziehen) und untersuchen Sie das Produkt auf Beschädigungen wie Risse oder Löcher. Verwenden Sie das Produkt nicht, wenn es beschädigt ist.
4. Falten Sie den Pool auseinander, breiten Sie den Pool aus und ziehen Sie die Seitenwand vorsichtig von der Mitte aus nach außen.
5. Vergewissern Sie sich, dass das Ablassventil innen und außen fest verschlossen ist. Füllen Sie das Becken mit 1 bis 2cm Wasser. Glätten Sie Falten an der Unterseite für ein perfektes Aufstellergebnis.
6. Füllen Sie den Pool langsam bis zu 90% der Wandhöhe mit Wasser. Überfüllen Sie ihn nicht. Die Seitenwände des Pools richten sich während der Befüllung Schritt für Schritt auf.

HINWEIS: Die Zeichnungen sind nur für Illustrationszwecke gedacht, eventuelle Abweichungen zum Produkt können vorhanden sein. Nicht maßstabgetreu.

Poolpflege Und Wasser Ablassen:

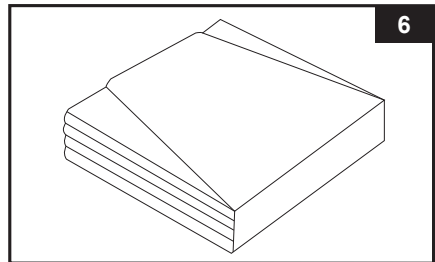
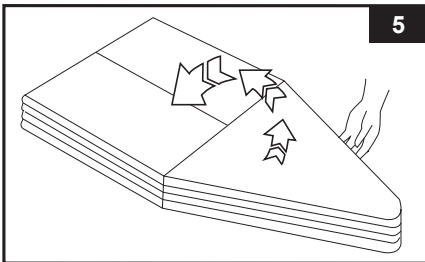
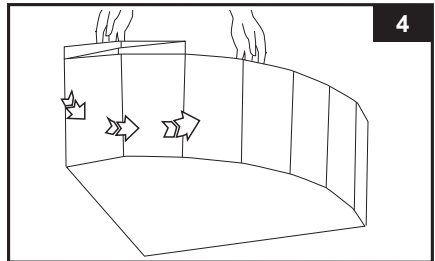
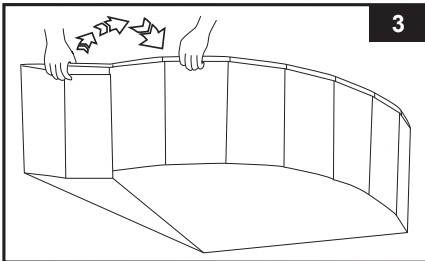
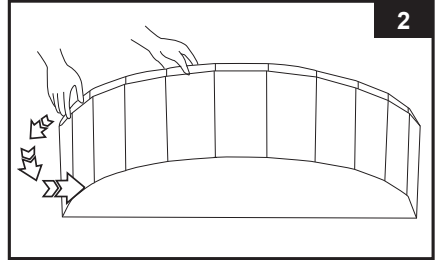
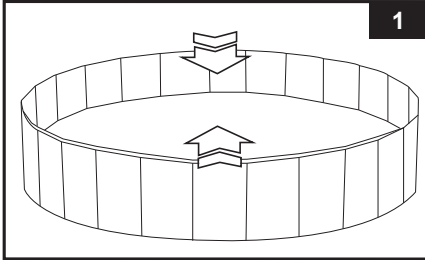
- Untersuchen Sie den Pool zu Beginn jedes Gebrauchs auf Löcher, Abnutzungserscheinungen und andere Schäden. Verwenden Sie niemals einen beschädigten Pool.
- Das Wasser kann leicht verunreinigt werden. Wechseln Sie das Wasser des Pools regelmäßig (insbesondere bei sehr warmem Wetter) oder bei deutlich sichtbarer Verschmutzung.
- Halten Sie das Poolwasser auf einem chemischen Niveau, das für Mensch und Tier unbedenklich ist. Fragen Sie in Ihrem Poolfachgeschäft um Rat.
- Halten Sie alle Poolchemikalien von Kindern und Haustieren fern.
- Reinigen Sie den Pool nur mit Seifenwasser und einem Schwamm. Verwenden Sie kein Bleichmittel oder aggressive Reinigungsmittel.

Entleeren und Langzeitlagerung des Pools:

1. Der Pool darf nur von Erwachsenen entleert und gelagert werden. Überprüfen sie die lokalen Vorschriften zur Entsorgung des Poolwassers.
2. Entfernen Sie das gesamte Zubehör, alle Spielzeuge, Gartenschläuche usw. vom Pool.

HEBEN SIE DIESE BEDIENUNGSANLEITUNG AUF

- Öffnen Sie die Ablassventilkappen an der Innen- und Außenseite des Pools. **ANMERKUNG:** Kippen oder heben Sie den Pool nicht an, um ihn zu entleeren. Sie können ihn neigen, um das restliche Wasser abzulassen.
- Achten Sie darauf, dass der Pool und alle Zubehörteile vor dem Falten völlig trocken sind. Lassen Sie sie eine Stunde in der Sonne trocknen.
- Legen Sie die Seitenwände aufeinander und falten Sie sie zur Aufbewahrung zusammen (**Abb. 1-6**).



- Lagern Sie die Poolfolie und das Zubehör in einem trockenen, sauberen Raum im Inneren. Die Verpackung kann auch für die Lagerung des Produktes verwendet werden.

Reparaturflicken:

Ein Reparaturflicken ist im Lieferumfang des Produktes enthalten um kleine Löcher und Schlitzte reparieren zu können. Anwendungshinweise finden Sie auf der Rückseite des Reparaturflickens.

HEBEN SIE DIESE BEDIENUNGSANLEITUNG AUF

IMPORTANT SAFETY RULES

Read and follow all safety information and instructions. Keep for future reference. Failure to follow these warnings and instructions can result in serious injury or death to users, especially children.

Refer to the model name or number stated on the packaging and/or product. Packaging must be read carefully and kept for future reference. See product for additional warnings.

**WARNING**

- Never leave your child unattended – drowning hazard.
- Only for domestic use. Only for outdoor use.
- Apply only to children above 3 years of age.
- Children, especially children younger than 5 years, are at high risk of drowning.
- Children can drown in very small amounts of water. Empty the pool when not in use.
- Keep children in your direct sight, stay close, and actively supervise them when they are in or near the pool and when you are filling and emptying the pool. When searching for a missing child, check the pool first, even if child is thought to be in the house.
- Empty pool completely after each use and store the empty pool in such a way that it does not collect water from rain or any other source.
- Keep unsupervised children from accessing the pool by installing fencing or other approved barrier around all sides of pool. State or local laws or codes may require fencing or other approved barriers. Check state or local laws and codes before setting up pool.
- Do not leave toys inside pool when finished using, since toys and similar items might attract a child to the pool.
- Position furniture (for example, tables, chairs) away from pool and so that children cannot climb on it to gain access to the pool.
- Do not dive or jump into this pool. Diving or jumping into shallow water can result in broken neck, paralysis, or death.
- Keep all electrical lines, radios, speakers and other electrical appliances away from the pool. Do not place pool near or under overhead electrical lines.
- Keep a working phone and a list of emergency numbers near the pool.
- Become certified in cardiopulmonary resuscitation (CPR). In the event of an emergency, immediate use of CPR can make a life-saving difference.

SAFETY WARNING FOR PET

- Do not let your pet enter the pool before it is filled with water.
- Familiarize your pet with the product. Never force the pet to enter the pool.
- Supervise and keep a close eye on your pet in the pool. Accidental pet drownings do happen.
- Do not allow your pet to enter the pool if the water is too cold to avoid hypothermia.
- Check with a veterinarian prior to using this product if your pet is sick or has an open wound.
- Do not allow your pet to drink the pool water, provide a separate source of drinking water.
- Do not allow your pet to bite, chew, or stand on the edge of the product.
- Watch your pet's play behavior in and around the pool, especially if you have more than one pet, to avoid injury to pets and especially to children if they are around.
- Trim your pet's nails before use to avoid scratching or puncturing the product.
- De-shed or brush, and hose off your pet before allowing them to enter the pool.
- Remove any sharp objects such as pet chew toys from the pool.
- Replace water after use by your pet.

SAVE THESE INSTRUCTIONS

General:

- Pool and pool accessories are to be assembled and disassembled by adults only.
- Do not set up the pool on a slope or inclined surfaces. The area where the pool is to be set up must be absolutely flat and level, and at least 2m away from any structure or obstruction such as a fence, garage, house, overhanging branches, laundry lines or electrical wires.
- Do not install the paddling pool on mud, sand, soft or loose soil condition, deck, platform, balcony, concrete, asphalt or any other hard surfaces.
- Do not lean, straddle, or exert pressure on the inflatable wall or side wall as injury or flooding could occur. Do not allow anyone to sit on, climb, or straddle the sides of the pool.
- Protect all pool occupants from recreational water illnesses by keeping the pool water clean. Don't swallow the pool water. Practice good hygiene.
- Remove all hard, sharp and loose objects such as jewelries, watches, buckles, keys, shoes, hairpin, etc from users before entering the pool.
- Pools are subject to wear and deterioration. Properly maintain your pool. Certain types of excessive or accelerated deterioration can lead to pool failure. Pool failure might cause large quantities of water to release from the pool.
- Do not modify this product and/or use accessories not supplied by the manufacturer. There are no serviceable parts.
- Do not unfold or fold the product at temperatures below 5 °C (41 °F).

Set up:

Depending on the size of the product, 2 or more adults are recommended for setup. Set up time may vary from 10 to 20 minutes excluding water fill time.

1. Find a flat, level lawn surface that is free and clear of stones, branches or other sharp objects that may puncture the pool liner or cause injury. Certain types of grass such as St. Augustine and Bermuda, may grow through the liner. Grass growing through the liner it is not a manufacture defect.
2. Move the product (in its package) to the selected site – do not drag it since it may result in leaks or damage.
3. Slowly pull out of package, unfold (DO NOT pull lining) and inspect the product for rips, tears or punctures. Do not use if the product is damaged.
4. Unfold the pool, spreading the pool out and carefully pull sidewall outward from center.
5. Check that the drain valve is securely closed inside and outside. Pre-fill with 1 to 2cm of water and make pool round. Smooth out wrinkles on bottom for a perfect set up.
6. Slowly fill with water up to 90% of the wall height. Do not overfill. The sidewalls will gradually stand as the pool is filled.

NOTE: All drawings for illustration purpose only. Actual product may vary. Not to scale.

Pool maintenance & drainage

- Inspect the pool at the beginning of each use for holes, wear and tear and other damages. Never use a damaged pool.
- Water can be easily contaminated. Change the water of the pool frequently (particularly in hot weather) or when noticeably contaminated.
- Maintain pool water at chemical levels that are safe for human and pet. Consult your pool supply store for instructions.
- Keep all pool chemicals away from children and pets.
- Clean the pool with soapy water and sponge only. Do not use bleach or harsh cleaning agents.

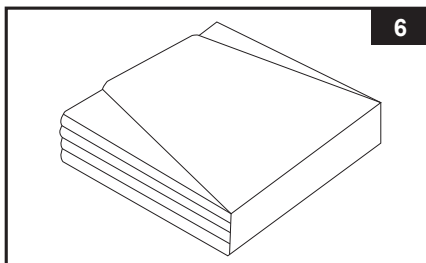
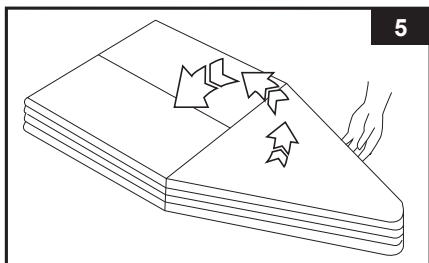
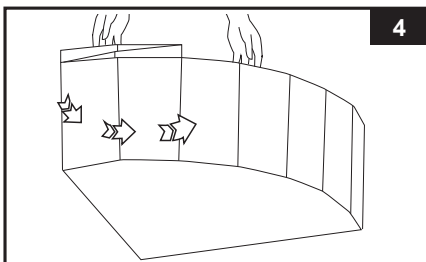
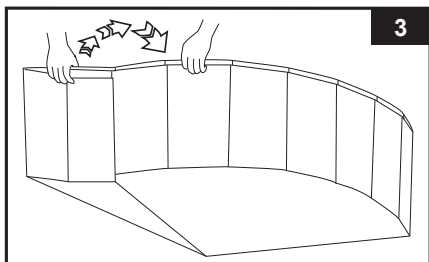
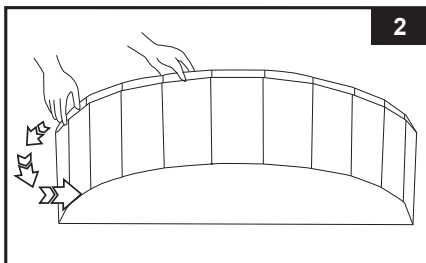
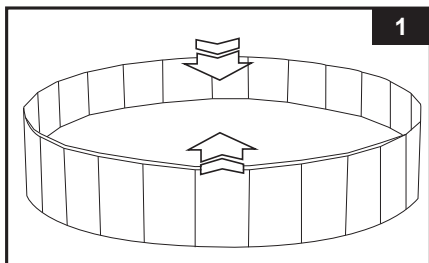
How to drain your pool and long term storage:

1. Adults shall drain and store the pool. Check local regulations for specific directions regarding disposal of swimming pool water.
2. Remove all accessories, toys, garden hose, etc from the pool.

SAVE THESE INSTRUCTIONS

3. Open the drain valve caps on the inside and outside of the pool. **NOTE:** Do not tip or lift to empty the pool. You may tip to drain out residual water.
4. Be sure pool and all parts are completely dry before folding, let it sit under the sun for an hour.
5. Bring together the sidewalls and fold up for storage (**Fig 1-6**).

126
IO



6. Store the liner and accessories in a dry, clean indoor storage location. The original packing carton can be used for storage.

Repair patch:

A repair patch has been included with the product to repair small leak and holes. Refer to the instructions on the back of the repair patch.

SAVE THESE INSTRUCTIONS

LIMITED WARRANTY

126
IO

Your Intex Pool has been manufactured using the highest quality materials and workmanship. All Intex products have been inspected and found free of defects prior to leaving the factory. This Limited Warranty applies to the Intex Pool only.

This limited warranty is in addition to, and not a substitute for, your legal rights and remedies. To the extent that this warranty is inconsistent with any of your legal rights, they take priority. For example, consumer laws across the European Union provide statutory warranty rights in addition to the coverage you receive from this limited warranty: for information on EU-wide consumer laws, please visit the European Consumer Center website at http://ec.europa.eu/consumers/ecc/contact_en/htm.

The provisions of this Limited Warranty apply only to the original purchaser and are not transferable. This Limited Warranty is valid for the period noted below from the latter of the date of the initial retail purchase or delivery. Keep your original sales receipt with this document, as proof of purchase will be required and must accompany warranty claims or the Limited Warranty will be invalid.

Pool Warranty - 180 days

If you find a manufacturing defect in the Intex Pool during the warranty period, please contact the appropriate Intex Service Center listed in the separate "Authorized Service Centers" sheet. If the item is returned as directed by the Intex Service Center, the Service Center will inspect the item and determine the validity of the claim. If the item is covered by the provisions of the warranty, the item will be repaired or replaced, with the same or comparable item (at Intex's choice) at no charge to you.

Other than this warranty, and other legal rights in your country, no further warranties are implied. To the extent possibly in your country, in no event shall Intex be liable to you or any third party for direct or consequential damages arising out of the use of your Intex Pool, or Intex or its agents' and employees' actions (including the manufacture of the product). If your country does not allow the exclusion or limitation of incidental or consequential damages, this limitation or exclusion does not apply to you.

You should note that this limited warranty does not apply in the following circumstances:

- If the Intex Pool is subject to negligence, abnormal use or application, accident, improper operation, improper maintenance or storage.
- If the Intex Pool is subject to damage by circumstances beyond Intex's control, including but not limited to, punctures, tears, abrasions, ordinary wear and tear and damage caused by exposure to fire, flood, freezing, rain, or other external environmental forces;
- To parts and components not sold by Intex; and/or
- To unauthorized alterations, repairs or disassembly to the Intex Pool by anyone other than Intex Service Center personnel.

The costs associated with the loss of pool water, chemicals or water damages are not covered by this warranty. Injury or damage to any property or person is not covered by this warranty.

Read the owner's manual carefully and follow all instructions regarding proper operation and maintenance of your Intex Pool. Always inspect your product prior to use. This limited warranty will be void if use instructions are not followed.

SAVE THESE INSTRUCTIONS